

ÉDITO



Depuis 1 an, le monde entier lutte contre la pandémie de la Covid 19. Alors qu'une 3ème vague a submergé le pays, nous commençons juste à entrevoir une sortie de l'état d'urgence sanitaire avec l'assouplissement progressif des mesures de restriction.

La commune a été relativement épargnée lors de l'année dernière. Lors de ces derniers mois, nous sommes davantage touchés par la Covid 19. Plusieurs habitants, jeunes ou moins jeunes ont été contaminés. Heureusement il n'y a que peu d'hospitalisation et chacun a pu se rétablir à son rythme.

Les services publics (mairie, service technique) ont maintenu leur activité en respectant les règles sanitaires.

Avec l'équipe enseignante et le personnel des écoles, nous avons dû faire des aménagements des temps scolaires et périscolaires au regard des règles sanitaires pour accueillir vos enfants avec un maximum de sécurité.

Première Adjointe au Maire de Sainte-Néomaye, j'ai été élue par l'assemblée communautaire, Conseillère Communautaire Déléguée à France Service et à la Santé.

Face à cette épidémie, la Communauté de Communes du Haut Val de Sèvre se devait de mettre en place un centre de vaccination au sein de son territoire. C'est donc naturellement que j'ai eu en charge l'organisation, le pilotage et la gestion de ce centre avec l'agrément de l'ARS (Agence Régionale de Santé).

Le centre de vaccination, basé à Saint Maixent l'Ecole a ouvert le 18 février. Avec un début de 300 vaccinations par semaine, nous sommes passés à 750 fin avril et nous prévoyons plus de 1000 vaccinations/semaine fin mai.

Le centre fonctionne grâce aux professionnels de santé du territoire mais aussi grâce à des bénévoles, des secrétaires de mairie mise à disposition par leur collectivité, et à des élus. Je remercie très chaleureusement toutes ces personnes sans qui le centre ne pourrait fonctionner. Mes remerciements vont également à la ville de Saint Maixent qui a permis l'installation du centre dans une de ses salles communales, ville retenue pour son emplacement central du territoire et aux agents de France Service pour leur aide administrative. La gestion d'un centre de vaccination est un énorme travail de tous les instants mais cela procure une grande satisfaction d'arriver à créer une alchimie entre tous les intervenants pour le bien et la santé de nos habitants.

N'hésitez pas à contacter le secrétariat de la mairie si vous avez des difficultés pour votre rendez-vous.

Cette période est également difficile pour les associations. Les activités sont suspendues depuis de longs mois et ne seront autorisées à la reprise selon un calendrier qui commence le 19 mai.

Les subventions ont été maintenues pour 2020 et 2021 afin de les aider à passer ce cap difficile.

Pour nous tous, nous espérons que les activités retrouveront leurs rythmes et leurs adhérents. Nous n'oublions pas qu'elles participent activement au lien social, primordial dans la vie de notre commune.

Tout en faisant attention à vous et à vos proches, je vous souhaite à tous de passer de bons moments déconfinés dans cette période estivale qui s'annonce.

Céline Rivolet



LES HORAIRES D'OUVERTURE DE LA MAIRIE

La mairie est ouverte au public les lundis et les mercredis de 9 h à 12 h et de 14 h à 17 h, les vendredis de 9 h à 12 h.
Monsieur le Maire et les adjoints reçoivent sur rendez-vous.

05 49 25 57 13 ou accueil.mairie@sainte-neomaye.fr
<https://www.facebook.com/sainteneomaye.commune>
www.sainte-neomaye.fr



LA VIE DE LA COMMUNE



UN CHEF À LA CANTINE

Le 26 mars les enfants ont eu le plaisir de goûter aux saveurs des plats de l'Auberge 1800, avec pour menu, salade aux couleurs de printemps, mijoté de porc façon mille et une nuits et crumble aux pommes chantilly maison.

«Cela a été l'occasion d'un bel échange entre nos cantinières et le chef sur les techniques de cuisine. De leurs côtés, les enfants ont découvert l'univers de la gastronomie.» Audrey et Christopher.

Les parents comme les enfants ont beaucoup apprécié ce moment de convivialité et d'échanges, en remerciement, la classe de CE2 a adressé un joli dessin à Monsieur le Maire et ses conseillers.



AMÉNAGEMENT DU CIMETIÈRE

Nathan Crémades 20 ans, est passionné par son métier : celui de paysagiste. Il a été intégré à l'équipe technique municipale comme apprenti au sein de la commune en septembre 2019 et son tuteur Jérôme Boinot l'accompagne dans son parcours avec bienveillance.

Pour clôturer sa formation, il nous a proposé un aménagement, plein de sérénité, au cimetière.

Pour cela Nathan Crémades a proposé au Maire plusieurs croquis pour la création de massifs. Il devait respecter un cahier des charges : peu d'entretien des massifs, hauteur des arbustes, sobriété... mais aussi respecter un budget défini.

Il a présenté plusieurs projets innovants, a argumenté chacun de ses croquis. La décision prise par le maire et ses adjoints, Nathan a pu mettre en pratique sa conception : le choix des essences pour les arbustes, l'aménagement global dans le cimetière, le choix des matériaux pour la maçonnerie paysagère.

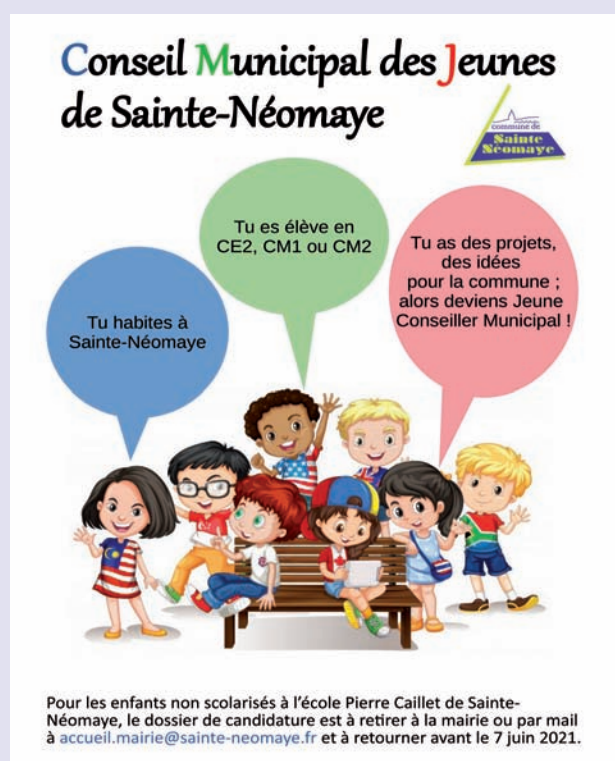
Nathan est fier de sa réalisation, nous le sommes également et espérons tous que cela plaira aux habitants du village : ce serait sa plus belle récompense ! Tout en considérant, également, que ce travail compte pour l'obtention de son examen.

CONSEIL MUNICIPAL DES JEUNES

La nouvelle équipe municipale a souhaité mettre en place un conseil municipal des jeunes afin d'impliquer les enfants dans la vie de la commune et qu'ils appréhendent le fonctionnement d'une collectivité.

Il s'agit de répondre à une demande des jeunes de mieux prendre en compte leurs avis. Ils ont en effet souvent le sentiment que leurs idées et préoccupations ne sont pas suffisamment prises en compte dans le débat public. Concrètement, il s'agit de rénover la vie démocratique, en diversifiant les formes d'incitation des jeunes à s'impliquer.

Les conseils des jeunes pourront émettre un avis sur les décisions relevant notamment de la politique de jeunesse et, le cas échéant, formuler des propositions.



DÉPENSES DE LA MAIRIE

ACHAT DE MATÉRIEL POUR LES AGENTS TECHNIQUES

Afin de lisser la charge sur plusieurs budgets, le matériel des agents a été renouvelé sur ces 3 dernières années.

Pour rappel, le camion benne, le fourgon, le tracteur avec son lamier

Coût : 21738 euros



PLAQUES DE RUES ET SIGNALÉTIQUE

Il a été décidé d'échanger les plus anciennes plaques de rue en plastiques, qui s'effaçaient, par des plaques émaillées. Le coût s'élève à 4500€ pour l'ensemble des plaques.

Nous avons également changé quelques panneaux de signalisation routière pour 1500€.

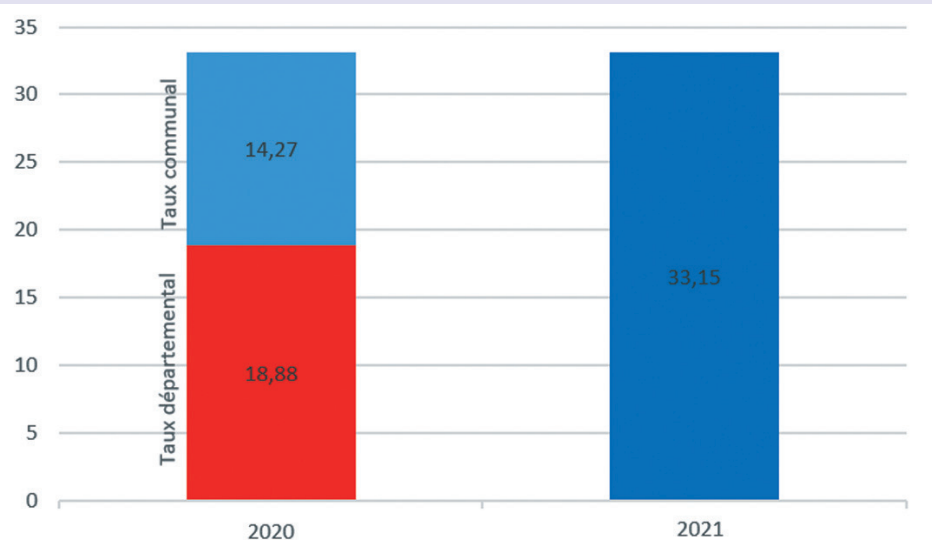
FINANCES

Depuis un an, suite au Covid, nous avons une perte de recettes de 6000 € pour les locations de la salle des fêtes. Cependant la gestion du budget communal reste équilibrée, sans hausse des impôts, par des économies sur d'autres lignes budgétaires.

TAXE FONCIÈRE

La recette de taxe d'habitation a été supprimée pour la commune. En compensation, la taxe foncière du département sera désormais ajoutée à la taxe foncière communale.

Le nouveau taux communal sera donc de 33,15% **sans que cela ne représente une hausse pour les habitants** (le conseil municipal, ayant à nouveau, voté un maintien des taux en 2021).



ENVIRONNEMENT ET PA

UN ANIMATEUR NATURE DANS VOTRE JARDIN

Vous avez des questions sur la biodiversité de votre jardin ?

Invitez gratuitement un animateur naturaliste chez-vous dès maintenant !

Inscription

Chloé
etudes@cpie79.fr
05.49.69.01.44



La nouvelle équipe municipale s'est engagée dans la continuité du travail des équipes précédentes en faveur de l'environnement.

Dans ce cadre nous avons lancé un projet "nature et transition" et avons signé des partenariats avec 4 associations environnementales :

- DSNE (Deux-Sèvres Nature Environnement) qui coordonne l'ensemble de nos projets.
- Prom'haies qui nous conseille et participe aux plantations de haies, vergers communaux et arbres isolés.
- CPIE (Centre Permanent d'Initiative pour l'Environnement) qui organise des sorties découvertes et intervient auprès des enfants de l'école et du centre de loisirs.
- Groupement Ornithologique 79 qui participera avec les habitants à l'inventaire et la protection des oiseaux sur la commune.

Nous avons candidaté auprès de la Région Nouvelle Aquitaine et notre projet a été retenu et sera soutenu financièrement à hauteur de 99000 euros.

Notre souhait est de préserver la zone humide en bordure de la Sèvre niortaise et d'en faire une réserve faune et flore.

En phase amiable, les premiers terrains près du Pont Neuf sont en cours d'acquisition pour une surface totale de 1,5 hectares.

Un espace naturel permettra à la loutre d'être tranquille (elle a été observée dans ce lieu).

Une frayère à poisson sera aménagée.

Des nichoirs seront installés en fonction des espèces identifiées.

Des ruches favorisant la biodiversité seront réparties sans danger pour le public.

100 mètres de berges seront accessibles aux pêcheurs et promeneurs, nous amènerons également sur cette zone des espaces détente pour les pique-niques familiaux.

Les habitants pourront participer à des sorties découvertes. Les enfants de l'école bénéficieront d'accompagnements pédagogiques avec leurs enseignants et les associations partenaires.

Réunion de lancement de l'inventaire participatif "hirondelles"
Vendredi 04 juin à 18h00 salle des fêtes

Sortie observation avec un animateur du groupe ornitho79
Samedi 26 juin de 9h30 à 12h00 - RV devant la mairie



Où ?

Sur tout le territoire du Haut Val de Sèvre



Avec des mentions spéciales pour les communes de Sainte-Neomaye et Pamproux dans le cadre de leur projet biodiversité.



Quand ?

Inscription dès Avril 2021

Les visites sont réalisées du printemps à l'été.

Les places sont limitées.

Inscription

Chloé
etudes@cpie79.fr
05.49.69.01.44



Observations



Observatoire des Hirondelles

Participez à l'enquête !

du 4 juin au 31 août



Présentation de l'enquête
vendredi 4 juin à 18h
Mairie de Sainte-Neomaye
Gratuite et ouverte à tous



© Mairie de Sainte-Neomaye

PARCOURS DÉCOUVERTE

PLANTATION

Plantation du 1^{er} verger communal aux Fontenelles

Appel à participation citoyenne, recherche de variétés anciennes et/ou locales.

Notre projet comprend également l'aménagement de vergers communaux, le premier sera implanté en limite du lotissement communal "les jardins des Fontenelles"; le second près de la maison de la petite enfance.



Recherche des variétés fruitières locales à mettre en valeur

Dans le cadre du projet Nature et Transition porté par la commune, l'association Prom'Haies sera amenée à concevoir la plantation de 2 vergers aux lieu-dit les Fontenelles (décembre 2021) et dans le bourg (décembre 2022).

Pour ces aménagements, nous utiliserons des variétés fruitières rustiques reconnues nationalement ou régionalement mais nous souhaitons également valoriser les fruits locaux que vous appréciez.

Si vous possédez dans votre jardin, une variété que vous trouvez particulièrement intéressante et qui réussit bien par chez nous, vous pouvez nous contacter. Nous essaierons autant que possible de la multiplier (greffage, bouturage, semis) pour l'intégrer au projet.

Nous recherchons plutôt des pommes, poires, prunes, cerises, pêches, coings, nèfles... dont vous connaissez les noms de préférence.

Contact : Samuel FICHET, s.fichet@promhaies.net, www.promhaies.net



Pomme Douce-longe – Mellois et Haut-Val de Sèvre

LES PASSERELLES DU GRAND MOULIN

Arrêté du maire en date du 14 mai 2021

Pour votre sécurité le passage des passerelles du grand moulin est limité à une personne à la fois (ou un adulte avec un enfant)

Des travaux de consolidation seront engagées (en attente d'accord avec les propriétaires ou d'une procédure à suivre)



VÉLO-ROUTE V94

Le Département, en lien avec la Commune et la Communauté de Communes Haut Val de Sèvre, a mis en place un f échage qui permettra de rejoindre Echiré où l'itinéraire se connectera à la Vélo Francette.

Dans l'autre sens, le parcours passera par La Mothe-Saint-Héray pour rejoindre le Parc Naturel de La Brenne par Poitiers et Chauvigny.



LA VIE MUNICIPALE



SITE INTERNET

Lancé le 08 janvier 2021 à l'occasion de la cérémonie des vœux en ligne en distanciel, ce site vous apporte toutes les informations inhérentes à la vie de la commune, les démarches administratives et les liens vers les différentes administrations.

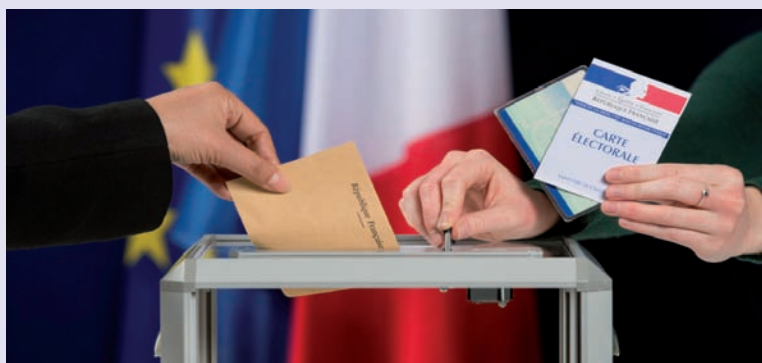
N'hésitez pas à le consulter!

ÉLECTIONS

Elections départementales et régionales des 20 et 27 juin.

Afin de respecter le protocole sanitaire pour ces deux élections importantes.

EXCEPTIONNELLEMENT LE BUREAU DE VOTE SERA À LA SALLE DES FÊTES



PRÉVENTION ROUTIÈRE

Le virage, en sortant du bourg en allant vers les Fontenelles, sur la départementale RD182 est particulièrement accidentogène.

Chaque année nous y déplorons 2 accidents (heureusement uniquement matériel).

Cette voie étant sous la responsabilité du Conseil Départemental, nous demandons depuis plusieurs années la sécurisation de ce virage dangereux.

Depuis quelques semaines un dispositif provisoire a été installé et sera complété par un comptage des véhicules. A terme, un aménagement de sécurité sera implanté de manière définitive.

Le conseil municipal est heureux d'avoir été enfin entendu.



AUBERGE 1800

Déconfinement : réouverture de l'Auberge 1800

Vous avez pu apprécier les plats à emporter, désormais réouvert en terrasse, bientôt vous pourrez profiter de l'aménagement de la salle de restauration à l'étage..

Nous avons aménagé une signalisation au sol pour faciliter le stationnement.

Une convention d'utilisation du domaine public a été signée afin de permettre l'ouverture d'une petite terrasse sur la place du champ de foire où vous pourrez vous rafraîchir autour d'un verre.



CHEZ JENNY

Un changement de propriétaires est en cours, nous souhaitons que cette démarche aboutisse et que les nouveaux gérants puissent apporter aux habitants les mêmes services que Jenny a su mettre en place.

(Nous devons garder un lieu de convivialité dans notre bourg).

CULTURE ET CONCERT



11 JUIN 2021

Dans le cadre du festival «Traverse!» un spectacle sera proposé aux enfants de l'école

ARTENETRA

**15^e estivales
Artenetra
2021**

3 JUILLET - 8 AOÛT

**CONCERTS & MASTER CLASSES
ABBAYE ROYALE DE SELLES-SUR-BELLE**

AIFFRES • MELLE • NIORT • PAMPROUX
SAINT-MAIXENT-L'ÉCOLE • SAINT-MARC-LA-LANDE
SAINTE-NÉOMAYE • VERRINES

www.artenetra.com



28 JUILLET 2021

19h30

Salle des fêtes Le Temple de Sainte-Néomaye

Concert festival Artenetra

Florent Héau (clarinette) et Claire Désert (piano).

Programme : Schumann, Brahms, Debussy, Hersant.

Tarif : 10 €

MANIFESTATIONS

36^{ème}
édition



15km
9H



25km
8H30

Cette année, encore plus de chemins



<https://www.njuko.net/lescheminsduroy-2021>

A Sainte Néomaye

**2 Courses nature
En autonomie**

DIMANCHE 4 JUILLET 2021

Nous soutenons



Changement de nom et de logo pour le groupement jeunes foot La Crèche, Sainte-Néomaye, Romans



- ACCA rejane.dugleux@sfr.fr • AMICALE PÉTANQUE de Ste Néomaye pierre.marco0856@orange.fr
- APE ape.ste.neomaye@gmail.com • ASSNR gilbert.romain79@gmail.com • BALL TRAP laurentg.btc@orange.fr
- FLEUR ET JARDIN fleuretjardin@orange.fr • LA PATTE D'OIE proust.magali@gmail.com
- GROUPEMENT JEUNES LA CRÊCHE SAINTÉ-NEOMAYE ROMANS gjvallees2sevres@gmail.com
- LESTITOUNETS titounets@hotmail.fr • MAM STRAM GRAM 09 87 02 18 83 mamstramgram79260@yahoo.fr
- PING PONG ppc.steneomaye@free.fr • SAINTÉ NEOMAYE BADMINTON snbad79@gmail.com
- SUN'DANCE association.sundance@gmail.com • VITAL'Gym gymvolontaire-079113@epgv.fr
- LES SOURIS VERTES sourisvertes12@orange.fr

